

# Rapport de mission 2022/2023



## «Grandissons le futur»



# Sommaire



1

À propos

p.4

2

EODEN, société à mission

p.10

3



Dates clés

p.14

4

Le comité de mission

p. 18

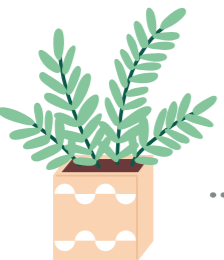
5



La mission en action : bilan des 24 premiers mois

p.26

6



Avis de l'OTI

p.37



# 01

## à propos







Séminaire des dirigeants



Octobre rose



## À propos du Groupe EODEN

EODEN est une entreprise familiale d'entrepreneuriat et d'investissement, qui contribue à la construction d'un écosystème respectueux de l'environnement et des êtres vivants. Nous développons depuis 2019 un portefeuille de filiales portant sur des projets en faveur de la transition énergétique, agroécologique et environnementale.

Depuis sa création, EODEN a toujours œuvré pour mettre l'énergie entrepreneuriale et l'intelligence collective au service d'un vrai changement de société. En tant que société à mission, EODEN est engagée dans une stratégie d'impact positif et de RSE intégrée à la culture du groupe.

«Dans une démarche entrepreneuriale forte, nos investissements s'inscrivent dans le temps long et visent la création de synergies entre nos activités.»

# Le Groupe EODEN, en quelques chiffres-clés



Au 30 Septembre 2023 (chiffres consolidés du groupe EODEN)



**149.9 M€** chiffre d'affaires

**412.2 M€** total bilan

**285.2 M€** capitaux propres

**373 salariés** 

dont total effectif holding  
+ 4 sous-holdings :

**34 salariés**

## Vision

Respecter les équilibres de nos écosystèmes est une source de création de valeur à long terme

## Valeurs

Respect  
Coopération  
Agilité  
Confiance  
Efficience

## Ambition

Donner vie à une économie circulaire génératrice de modèles vertueux

# Nos 4 branches d'activités



«Offrons l'hospitalité de demain»

Proposer une offre de tourisme et d'activités expérientielles respectueuses de l'environnement.

Nos piliers :  
Prendre soin de soi,  
des autres et de la planète



«Accélérons la transition énergétique»

Développer un écosystème d'entreprises engagées, qui déploient des solutions performantes permettant d'agir sur la réduction des consommations de ressources et oeuvrant pour la décarbonation des territoires.



«Développons une agriculture plus durable»

Participer au développement d'une agriculture plus durable et favoriser l'essor des circuits courts en axant sur le développement de l'économie locale.



«Bâtissons de nouveaux modes de vie»

Devenir acteur de la construction des lieux de vie de demain en favorisant les synergies locales et en réduisant l'impact environnemental des constructions.



02

eoden.

société à mission





## Eoden, société à mission

Le modèle de la société à mission est une innovation juridique récente mise en place dans le cadre de la loi Pacte et constitue l'unique cadre légal en France pour les entreprises contributives. De par sa nature, la société à mission représente un puissant vecteur de transformation de l'entreprise et de la Société car elle met au cœur de son activité la résolution des défis sociaux et environnementaux du XXIème siècle.

*source : [observatoiredessocietesamission.com](https://observatoiredessocietesamission.com)*

Impulsée par la volonté forte de la famille et la direction de préserver les générations futures et créer un impact positif sur l'environnement et les humains, EODEN est devenue société à mission par décision de son Assemblée Générale en date du 6 septembre 2021.

## Notre raison d'être



« Notre société familiale s'engage sur la création d'écosystèmes durables et performants.

Nous entreprenons des projets contribuant au mieux produire, mieux consommer et mieux vivre ».

## Nos 4 objectifs statutaires

1



### Générer un impact positif sur l'environnement

« Nous souhaitons consensuellement œuvrer au mieux, avec humanité, empathie, et conscience du respect que nous devons à la nature. »

2



### Évaluer et faire évoluer le modèle économique pour garantir la rentabilité et la pérennité d'Eoden

« La prospérité d'EODEN nous paraît indispensable pour garantir le respect de notre raison d'être et la poursuite de nos engagements. »

3



### Favoriser l'adhésion des collaborateurs au projet d'entreprise et leur permettre d'être acteur de leur épanouissement

« Nous souhaitons que notre société familiale permette à chaque homme et femme prenant part à l'aventure EODEN de grandir et s'épanouir à nos côtés.  
« *Se réunir est un début ; rester ensemble est un progrès ; travailler ensemble est la réussite.* »

4



### Impliquer les parties prenantes dans nos démarches responsables

« Nous souhaitons, en toute humilité, devenir des catalyseurs de changements pour assurer l'avenir des générations futures. »





03

dates clés

# Dates clés



Décembre 2020

Et si EODEN devenait société à mission ?

Alors que le statut de société à mission commence à peine à se développer, avec moins d'une centaine de sociétés recensées, le projet voit le jour chez EODEN, avec l'appui de la direction. L'aventure vers le passage en société à mission peut commencer !



Janvier 2021

Groupe de travail : raison d'être et engagements

Engagée dans un modèle de travail collaboratif, EODEN propose un groupe de travail aux salariés volontaires. Plusieurs séances de travail sont réalisées sur la raison d'être et les objectifs statutaires. Le bilan de ce travail est ensuite présenté à la direction et au reste des collaborateurs.



Juillet 2021

Séance de travail avec la famille

EODEN étant une société dont l'actionariat est familial, il était primordial d'inclure les actionnaires familiaux dans la réflexion vers la société à mission. Une séance de travail a donc été organisée afin de formuler une raison d'être et des objectifs statutaires en cohérence avec la vision et les valeurs de la famille.



Mars 2022

1ère réunion du comité de mission

En attendant de trouver les membres « externes » qui viendront compléter le comité, la première réunion a lieu. Par la suite, les réunions du comité ont lieu tous les 3 à 6 mois.



Décembre 2021

Création du comité de mission

Un comité de mission est créé et une première sélection des membres est faite. 4 personnes intègrent le comité : deux membres de l'actionariat familial, un membre du comité de direction et un salarié.



6 Septembre 2021

EODEN devient société à mission

Après plusieurs mois de travail conjoints entre les équipes, la direction et les actionnaires, EODEN inscrit sa raison d'être et ses engagements dans ses statuts. C'est officiel, EODEN est société à mission !



Juillet 2022

Sélection de membres externes du comité

Le comité de mission s'agrandit et accueille deux membres externes.



Novembre 2023

Audit de vérification par l'OTI et premier rapport de mission

Suite au premier audit de la qualité de société à mission d'EODEN fait par un OTI (Organisme Tiers Indépendant), la conclusion a été positive et sans réserve. Une bonne nouvelle !



Et après ?

Tous les ans : Rédaction d'un rapport de mission

Tous les 2 à 3 ans : Renouvellement ou changement des membres du comité

Tous les 3 ans ou avant si nécessaire : Audit de vérification de la mission par un OTI

# 04

## Le comité de mission



« Historiquement le groupe familial a toujours mené ses actions avec une volonté de préservation de nos écosystèmes.

De la création de déchèterie, à la production d'énergie d'origine renouvelable, en passant par la production de spiruline, le groupe a à cœur le respect des hommes et de la planète depuis plus de 20 ans.

Devenir société à mission est une façon pour EODEN d'officialiser sa vision de l'entreprise, de structurer sa volonté et d'être le plus pertinent possible dans cette démarche d'impact positif. »

Sophie Thomas,  
présidente du comité de mission 

## Le comité de mission

Pour les entreprises de moins de 50 salariés, la loi prévoit un mode de gouvernance de mission allégé avec le recours à un référent de mission. Néanmoins, 77 %<sup>1</sup> d'entre elles ont opté volontairement pour la mise en place d'un comité de mission au sein de leurs structures. Et c'est le cas d'EODEN !



<sup>1</sup> source : Communauté des entreprises à mission



## Membres internes du comité de mission



### Sophie THOMAS

*Pharmacienne micronutritionniste, représentante de l'actionnaire Matrimonium et Présidente du comité de mission*

Pharmacien d'officine de formation, Sophie Thomas a tout d'abord exercé en pharmacie avant de se former en micronutrition et en psychonutrition. Elle a ensuite ouvert un cabinet de conseil en nutrition pour accompagner ses patients sur un parcours qui vise à une meilleure santé.

Le bien-être de tous et le respect de notre planète est extrêmement important pour Sophie, c'est d'ailleurs ce qui a guidé son changement professionnel. A la découverte du statut de société à mission, elle a immédiatement adhéré, saisi l'enjeu et compris l'intérêt pour EODEN de formaliser ses efforts dans cette dynamique.



### Mélanie SANCERY-GAY

*Auto-entrepreneure en conseil nutrition végétane (Mélanie en Véganie), représentante de l'actionnaire Patrimonium*

Mélanie Sancery-Gay est diplômée en alimentations végétariennes à l'université de La Sorbonne à Paris. Créatrice de contenu, elle souhaite motiver sa génération à transiter vers une alimentation majoritairement végétale pour réduire la pression sur la biodiversité.



### David DELLERY

*Directeur d'investissement EODEN*

David Dellery est Directeur d'investissement au sein d'EODEN depuis juin 2020 et représentant des salariés au sein du comité de mission. David a débuté sa carrière à la Coface, avant d'évoluer dans les secteurs de la banque d'affaires et du capital investissement, notamment au sein du fonds de capital investissement 123 IM à Paris. Son parcours s'inscrit dans l'accompagnement des entreprises dans leurs enjeux de croissance, de transmission, de transformation, principalement dans l'univers des PME.

**« Ma motivation à rejoindre le comité de mission est de contribuer à établir et faire vivre durablement un lien fort entre les enjeux du quotidien des entreprises appartenant au groupe EODEN et le chemin à long terme que dessinent ses objectifs en matière de responsabilité sociétale et environnementale. »**



### Franck MOULIE

*Directeur général EODEN Immobilier et membre du comité de direction*

Directeur général d'EODEN Immobilier, Franck Moulié a débuté sa carrière dans le secteur bancaire et la gestion privée de patrimoine avant de rejoindre le groupe Bouygues. Ces expériences croisées entre approches financières et réalisations immobilières s'inscrivent dans la stratégie globale d'EODEN de concevoir des opérations immobilières innovantes et respectueuses de l'environnement

**« En qualité de membre et représentant du CODIR, il est de notre responsabilité d'aligner la raison d'être d'EODEN avec notre politique RSE. Être société à mission, c'est un challenge collectif passionnant qui implique l'ensemble des collaborateurs pour nous accompagner dans cette transition. »**





## Membres externes du comité de mission



### Magalie MARAIS

Professeur associé à Montpellier Business School et membre de Montpellier Recherche Management (MRM)

Magalie MARAIS est professeur associé à Montpellier Business School et membre de Montpellier Recherche Management (MRM). Ses activités de recherche, mais aussi de formation et de conseil, s'intéressent à la RSE, aux organisations alternatives et à l'inclusion. Elle est également coach professionnel certifié. Ses travaux visent à remettre le sens et l'utilité sociétale au cœur de la stratégie des entreprises et des organisations au sens large. Depuis 2020, elle est vice-présidente à titre bénévole du LABE (Laboratoire de l'Engagement), lieu de recherche et d'expérimentation pour étudier les engagements individuels et collectifs au service du bien commun. Elle est co-fondatrice de la plateforme d'investissement de projets à impact «Human For Impact».

« Mes motivations à rejoindre le comité : volonté de partager mon expertise sur la RSE, la mesure de l'impact sociétal et les entreprises à mission. Accompagner le groupe EODEN dans la structuration de ses enjeux et étudier la transformation ambitieuse du Groupe à cet égard. Partager, échanger, dialoguer. Apprendre des actions mises en œuvre et les documenter par la recherche. »



### Martial FAIXA

Responsable RSE au CRCA du Languedoc

Diplômé d'expertise-comptable et commissariat aux comptes, Martial Faixa est responsable du département Animation de la démarche RSE au Crédit Agricole du Languedoc.

En complément, il est chargé d'enseignement vacataire à l'université de Montpellier en activités et gestion comptable et financière d'un établissement bancaire, RSE et comptabilité générale et financière.

« Mon désir de rejoindre le comité de mission d'EODEN découle de ma conviction profonde quant à l'importance de participer activement, aux côtés des autres membres, à la mesure et au suivi des actions et des politiques engagées par cette remarquable entreprise. C'est une véritable joie pour moi de faire partie de cette aventure inspirante. J'ai une confiance inébranlable en la poursuite de cette dynamique qui propulsera EODEN comme une référence pleinement engagée, ceci dans ses différents domaines d'activité, renforçant ainsi sa mission définie avec détermination. »



## Manager de la mission



### Estelle MERCIER

Responsable RSE du groupe EODEN

Diplômée d'un master grande école de Montpellier Business School, Estelle Mercier a rejoint EODEN en septembre 2020 pour accompagner le groupe dans la structuration et le déploiement de sa démarche RSE. Elle a piloté le projet de passage en société à mission et a pris le rôle de manager de la mission afin de favoriser une dynamique forte entre la démarche RSE du groupe et les engagements pris en tant que société à mission.

« Devenir société à mission était comme une évidence pour EODEN dont l'engagement est présent depuis sa création. Incrire notre raison d'être et nos engagements dans nos statuts est une belle façon de confirmer l'ambition du groupe sur les enjeux sociaux et environnementaux. Le travail mené avec le comité de mission nous permet de nous assurer de la pertinence de nos actions, de nos stratégies au regard de la mission, c'est une véritable boussole. »

# 05



**La mission en action :**  
bilan des 24 premiers mois



## La mission en action, Bilan des 24 premiers mois

« Le passage en société à mission d'EODEN s'inscrit dans le prolongement de l'histoire familiale qui est l'ADN de ce groupe né dans le secteur des énergies renouvelables. La mission, et les objectifs qu'elle décline, rend concrètes et transparentes vis-à-vis de toutes nos parties prenantes les valeurs fondatrices du groupe, qu'elle inscrit dans le temps long. »

David Dellery, *membre du comité de mission*



Etat en cours d'avancement



Etat avancé

Objectifs opérationnels Principales actions Preuves

## I. Générer un impact positif sur l'environnement



Réaliser le bilan carbone du groupe d'ici 2025

Réalisation du bilan carbone de la holding

Bilan carbone scope 1,2 et 3 effectué sur la holding EODEN : 332T eqCO<sup>2</sup> et plan de réduction déployé

Contractualisation avec un prestataire pour la réalisation de l'empreinte carbone de notre portefeuille d'investissements

Accompagnement, collecte, plan d'action et trajectoire carbone avec un premier prestataire  
Support plateforme de pilotage avec un deuxième prestataire



Créer des puits de carbone

Reboisement du Domaine de Biar

1631 arbres plantés d'au moins 44 essences différentes avec le programme «20, 000 pieds sur Terre» porté par Agroof

Développement des Jardins d'Eoden

Aménagement d'une parcelle agricole de 8000m<sup>2</sup> en maraîchage sur sols vivants, en collaboration avec l'agroforesterie afin d'augmenter la biodiversité et la biomasse : ruches, gallinacées, compostage naturel, etc.



Les Jardins d'Eoden



## II. Évaluer et faire évoluer le modèle économique pour garantir la rentabilité et la pérennité d'EODEN

○ Réaliser des audits et évaluations RSE internes sur 100% de nos filiales d'ici fin 2024

Intégration d'une évaluation RSE pré-acquisition dans le processus d'investissement

Réalisation d'une évaluation RSE sur une entreprise du groupe

Réalisation d'audits RSE internes de nos établissements hôteliers

Réalisations d'audits RSE et rédactions de plans d'actions pour 3 établissements de la branche hôtelière  
En cours de programmation pour 5 autres filiales du groupe

○ Réaliser une évaluation annuelle de la valeur de nos participations

Evaluer périodiquement la valeur de nos participations

Reportings financiers mensuels, trimestriels, annuels et consolidés  
Gestion de rapports annuels  
Suivi annuel de la valeur de chaque filiale par l'équipe d'investissement et présentation à la direction générale

○ Avoir au moins 70% de participations majoritaires à chaque clôture

77,5% de participations majoritaires au 30/09/2023

Soit 31 entités en contrôle exclusif sur 40 entités détenues directement ou indirectement par EODEN

En tant qu'actionnaire majoritaire et actif, EODEN accompagne ses filiales pour les faire évoluer et prospérer



Fresque du climat



November





### III. Favoriser l'adhésion des collaborateurs au projet d'entreprise et leur permettre d'être acteur de leur épanouissement

#### Mesurer annuellement l'engagement des collaborateurs

##### Réalisation d'un sondage annuel d'engagement auprès des collaborateurs

Taux de participation : 91%  
 Taux de satisfaction de l'ambiance au travail : 83%  
 Taux de satisfaction de travailler chez EODEN : 87%

##### Déploiement d'une politique de QVT pour favoriser l'engagement des collaborateurs

Déjeuners d'équipe mensuels  
 Séminaires semestriels  
 1 à 2 jours de télétravail hebdomadaires  
 22 heures de formation en moyenne par collaborateur sur l'année

#### Créer des groupes de travail collaboratif

##### Réalisation de groupes de travail transversaux et collaboratifs au sein de la holding

9 groupes de travail sur les deux années :

- Nouveaux bureaux
- Recruter et fidéliser nos salariés
- Comptabilité extra-financière
- Préparation au rapport RSE
- Projet caritatif
- Culture d'entreprise
- Gestion et fonctionnement du télétravail
- Les offres produits EODEN Ressources
- Lancement d'une nouvelle identité pour EODEN Experience

«Le passage en société à mission est un prolongement naturel du positionnement historique d'EODEN sur la RSE et de sa volonté à contribuer au bien-être des écosystèmes. Celle-ci relève de la volonté - très pertinente - de structurer des engagements communs à plusieurs activités et branches très différentes. La mission donne à EODEN les outils et les étapes pour se structurer autour de ses enjeux cœur et d'être à la hauteur des objectifs porteurs que le groupe s'est fixé.»

**Magalie Marais**, membre du comité de mission



## IV. Impliquer les parties prenantes dans nos démarches responsables

Organiser des ateliers et actions de sensibilisation aux enjeux sociaux et environnementaux au sein de la holding

### Réalisation d'ateliers de sensibilisation environnementale

90% de participation à l'atelier Fresque du climat  
88% de participation à l'atelier 2 tonnes

### Réalisation d'actions caritatives et de mécénat de compétences sur la holding

78% des salariés ont déjà participé à au moins une œuvre caritative

- 20 bénévoles aux Restos du Cœur
- 13 bénévoles-participants à l'évènement caritatif 24h Saint-Pierre 2023 collectant des fonds pour les enfants malades et atteints de handicap
- 5 bénévoles aux Blouses Roses
- 20 bénévoles au World Clean Up Day en collaboration avec la mairie de Baillargues (34)
- 13 donneurs de sang avec l'Etablissement Français du Sang
- 8 participants à la course Montpellier Reine pour la lutte contre le cancer du sein

Rédiger des plans d'actions RSE avec nos participations d'ici fin 2025

### Accompagnement de nos établissements hôteliers dans le développement de leur démarche RSE

Rédaction de plans d'actions RSE personnalisés pour 3 établissements hôteliers  
Rédaction d'un guide d'achats responsables à destination de la branche hôtelière

Réaliser des communications internes et externes sur nos engagements

### Communication interne

Petit déjeuner des dirigeants sur la RSE  
Newsletter groupe semestrielle à destination de nos filiales

### Communication externe

Site internet, LinkedIn  
Vidéo sur notre statut de société à mission  
Signature du Mouvement des Jours d'Engagement au Travail par Vendredi



Bénévolat pour les Restos du Cœur



Participation au World Cleanup Day





## Et après ?

Durant ces deux premières années en tant que société à mission, nous nous sommes concentrés à construire des fondations solides pour notre mission. Nous avons formé un comité qui comprend cette mission et qui soit prêt à la challenger. Nous avons rédigé un modèle de mission en adéquation avec nos objectifs statutaires et à la hauteur de nos ambitions.

Notre premier audit de vérification par un OTI a permis de mettre en évidence la pertinence de notre trajectoire, de valider notre modèle de mission mais aussi de challenger nos ambitions. L'année 2024 marque une nouvelle étape dans notre chemin de société à mission, notre comité va se structurer de manière à avoir un impact encore plus important et nous allons continuer de travailler sur une feuille de route pertinente et ambitieuse au regard des enjeux sociaux et environnementaux de notre groupe.

## Avis de l'organisme tiers indépendant, sur la vérification de l'exécution des objectifs sociaux et environnementaux

### EODEN

251 Avenue DU GOLF - DOMAINE DE MASSANE  
34670 BAILLARGUES

### Exercice clos le 30 septembre 2023

Aux actionnaires,

En notre qualité d'organisme tiers indépendant (tierce partie), accrédité Cofrac Vérification, n°3-1860 (liste des implantations et portée disponibles sous [www.cofrac.fr](http://www.cofrac.fr)), nous avons mené des travaux visant à formuler un avis motivé exprimant une conclusion d'assurance modérée sur l'exécution des objectifs sociaux et environnementaux que votre entité s'est fixée sur le périmètre concerné par la qualité de société à mission et relative à la période correspondant à l'exercice cité ci-dessus et joint au rapport de gestion en application des dispositions de l'article L. 210-10 du code de commerce et de notre programme disponible sur demande.

### Conclusion

Sur la base des procédures que nous avons mises en œuvre, telles que décrites dans la partie « Nature et étendue des travaux », et des éléments que nous avons collectés, nous n'avons pas relevé d'anomalie significative de nature à remettre en cause, sur le périmètre concerné par la qualité de société à mission et à la fin de la période couverte par notre vérification :

- le fait que l'entité ait mis en œuvre des moyens adéquats pour chaque objectif social et environnemental retenu en application du 2° de l'article L. 210-10 et inscrit dans ses statuts,
- le fait que l'entité ait atteint les résultats qu'elle a définis à la fin de la période couverte par la vérification, pour chaque objectif social et environnemental retenu en application du 2° de l'article L. 210-10 et inscrit dans ses statuts, et que

Par conséquent, la société EODEN respecte chacun des objectifs sociaux et environnementaux qu'elle s'est donné pour mission de poursuivre, en cohérence avec sa raison d'être et son activité au regard de ses enjeux sociaux et environnementaux.

### Commentaires

Nous soulignons l'implication de la direction et de l'équipe RSE dans le pilotage et le suivi de la mission

Le comité de mission ne se prononce pas sur l'atteinte des objectifs.

Le comité de mission est notamment composé de représentants des actionnaires. Les textes réglementaires prévoient que le comité de mission est distinct des organes sociaux.

### Préparation de l'information liée à l'exécution des objectifs sociaux et environnementaux

L'absence de cadre de référence généralement accepté et communément utilisé ou de pratiques établies sur lequel s'appuyer pour évaluer et mesurer les informations portant sur les objectifs sociaux et environnementaux permet d'utiliser des techniques de mesure différentes, mais acceptables, pouvant affecter la comparabilité entre les entités et dans le temps.

Par conséquent, les informations liées à l'exécution des objectifs sociaux et environnementaux doivent être lues et comprises en se référant au rapport de mission.

### Responsabilité de l'entité

Il appartient à l'entité de désigner un comité de mission ou un référent de mission chargé d'établir annuellement un rapport en application des dispositions de l'article L. 210-10 du code de commerce. Ce rapport est joint au rapport de gestion.

### Responsabilité de l'organisme tiers indépendant

En application des dispositions de l'article R. 210-21 du code de commerce, il nous appartient, sur la base de nos travaux, de formuler un avis motivé exprimant une conclusion d'assurance modérée sur le respect par l'entité des objectifs sociaux et environnementaux qu'elle s'est fixés sur le périmètre concerné par la qualité de société à mission.

N'ayant pas été impliqués dans la préparation de l'information liée à l'exécution des objectifs sociaux et environnementaux, nous sommes en mesure de formuler une conclusion indépendante d'assurance modérée sur ladite information.

### Dispositions réglementaires et doctrine professionnelle applicable

Nos travaux décrits ci-après ont été effectués conformément aux dispositions de l'article R. 210-21 du code de commerce et de la norme ISO 17029.

### Indépendance et contrôle qualité

Notre indépendance est définie par les dispositions prévues à l'article L. 822-11-3 du code de commerce. Par ailleurs, nous avons mis en place un système de contrôle qualité qui comprend des politiques et des procédures documentées visant à assurer le respect des textes légaux et réglementaires applicables. Nous appliquons un programme disponible sur demande.

### Nature et étendue des travaux

Nous avons planifié et effectué nos travaux en prenant en compte le risque d'anomalies significatives.

Les procédures que nous avons menées en exerçant notre jugement professionnel nous permettent de formuler une conclusion d'assurance modérée.

Nous avons pris connaissance des activités de l'entité sur le périmètre concerné par la qualité de société à mission, de la formulation de sa raison d'être ainsi que ses enjeux sociaux et environnementaux.

Nos travaux ont porté sur :

- l'analyse du modèle de mission (contenant la raison d'être de l'entité précisée dans ses statuts, les objectifs sociaux et environnementaux retenus en application du 2° de l'article L. 210-10 et inscrits dans ses statuts, la déclinaison de ces objectifs en résultats et le cas échéant, les objectifs opérationnels et indicateurs clés de suivi)
- la revue de l'adéquation des moyens
- la revue de l'atteinte des objectifs sociaux et environnementaux retenus en application du 2° de l'article L. 210-10 et inscrits dans ses statuts.

Concernant l'analyse du modèle de mission :

- Nous avons vérifié la présence dans les statuts de la raison d'être et des objectifs sociaux et environnementaux, la présence de la mention de la qualité de société à mission sur le kbis ;
- Nous avons vérifié la présence d'un salarié dans le comité de mission ou d'un salarié référent de mission ;
- Nous avons fait une relecture critique du rapport de mission et collecté différents documents relatifs à la mission ;
- Nous avons revu la cohérence du modèle de mission (cohérence entre la raison d'être, les objectifs sociaux et environnementaux, les résultats et le cas échéant les objectifs opérationnels et indicateurs clés de suivi) ;
- Nous avons apprécié la cohérence entre le modèle de mission et l'activité de la société au regard de ses enjeux sociaux et environnementaux ;
- Nous avons interrogé l'organe en charge de la gestion de la société sur la mise en place de la qualité de société à mission et la manière dont la société exécute son ou ses objectifs sociaux et environnementaux.

Concernant l'adéquation des moyens :

- Nous nous sommes enquis de l'existence d'actions menées et de moyens affectés à l'exécution des objectifs sociaux et environnementaux ;
- Nous avons identifié des preuves à collecter sur une partie de ces moyens et actions puis réalisé, le cas échéant des tests sur la cohérence des évolutions et des tests de détail consistant à vérifier la correcte application des définitions et procédures et à rapprocher les données des preuves ;

- Nous avons interrogé des parties prenantes sur les actions menées et les moyens affectés au regard de l'évolution des affaires sur la période.

Concernant l'atteinte des objectifs :

- Nous nous sommes enquis de l'existence de mesures des résultats (données historiques qualitatives ou quantitatives sous forme d'objectifs opérationnels et/ou d'indicateurs clés de suivi) atteints par la société à la fin de la période couverte par la vérification pour chaque objectif social et environnemental ;
- Nous avons revu les procédures de mesure de ces résultats (procédures de collecte, de compilation, d'élaboration, de traitement et de contrôle) et le périmètre de ces résultats ;
  
- Nous avons identifié des preuves à collecter sur une partie des résultats (qualitatifs et quantitatifs). Pour les résultats quantitatifs, nous avons réalisé des tests sur la cohérence des évolutions et, le cas échéant, des tests de détail consistant à vérifier la correcte application des définitions et procédures et à rapprocher les données des preuves.
- Nous nous sommes enquis de l'appréciation de l'exécution des objectifs sociaux et environnementaux auprès du comité de mission ou du référent de mission. Nous nous sommes enquis de l'analyse dans le rapport de mission, Erreur ! Signet non défini. des résultats atteints par la société à la fin de la période couverte par la vérification au regard de leurs trajectoires attendues.
- Nous avons corroboré ces informations collectées avec la perception qu'ont les parties prenantes des effets et impacts sur l'entité.
- Nous avons vérifié la bonne atteinte des résultats à la fin de la période couverte par la vérification pour chaque objectif social et environnemental et le cas échéant, l'existence de circonstances extérieures à la société ayant affecté le respect de ces objectifs.

Les procédures mises en œuvre dans le cadre d'une assurance modérée sont moins étendues que celles requises pour une assurance raisonnable effectuée selon les normes d'exercice professionnel applicables en France ; une assurance de niveau supérieur aurait nécessité des travaux de vérification plus étendus.

Fait à Toulouse, le 22/12/2023

**L'ORGANISME TIERS INDEPENDANT  
SAS CABINET DE SAINT FRONT**



Pauline de Saint Front  
Présidente



251 avenue du golf,  
34670 Baillargues

<https://eoden.fr/>

**07 87 24 20 96**

**contact@eoden.fr**

SIREN : 508662954