







Rapport RSE

EODEN HOLDING

Exercice clos le 30/09/2023



Sommaire

	Préambule	p.3
	Groupe et périmètre juridique	p.4
	Nos réalisations	p.6
	Résultats	p.8
	Pilier gouvernance	p.8
	Pilier environnemental	p.12
	Pilier social et sociétal	p.17

Préambule

La stratégie RSE d'EODEN s'étend à l'ensemble du groupe composé de la holding EODEN, des sous-holdings de branche, et des participations du groupe.
Toutefois, ce rapport RSE se limite à la holding et ses quatre sous-holdings de branche :



EODEN a cependant l'ambition d'étendre progressivement le périmètre de son rapport RSE à l'ensemble de ses participations, et donc du groupe, au cours des prochains exercices, et sera soumis à l'obligation du reporting CSRD consolidé dès 2026.

Ce rapport a pour objectif de présenter nos résultats et actions mises en place en terme de RSE sur le dernier exercice financier, à savoir du 01/10/2022 au 30/09/2023.

Tout ce qui concerne notre stratégie RSE, globale et par pilier (environnemental, gouvernance, social et sociétal), les référentiels que nous utilisons ainsi que nos principaux enjeux et risques RSE peuvent être consultés dans notre charte RSE mise à jour annuellement.

Le Groupe EODEN, en quelques chiffres-clés



Au 30 Septembre 2023 (chiffres consolidés du groupe EODEN)

5 ans d'existence

4 branches d'activité

149.9 M€ chiffre d'affaires

412.2 M€ total bilan

285.2 M€ capitaux propres

373 salariés



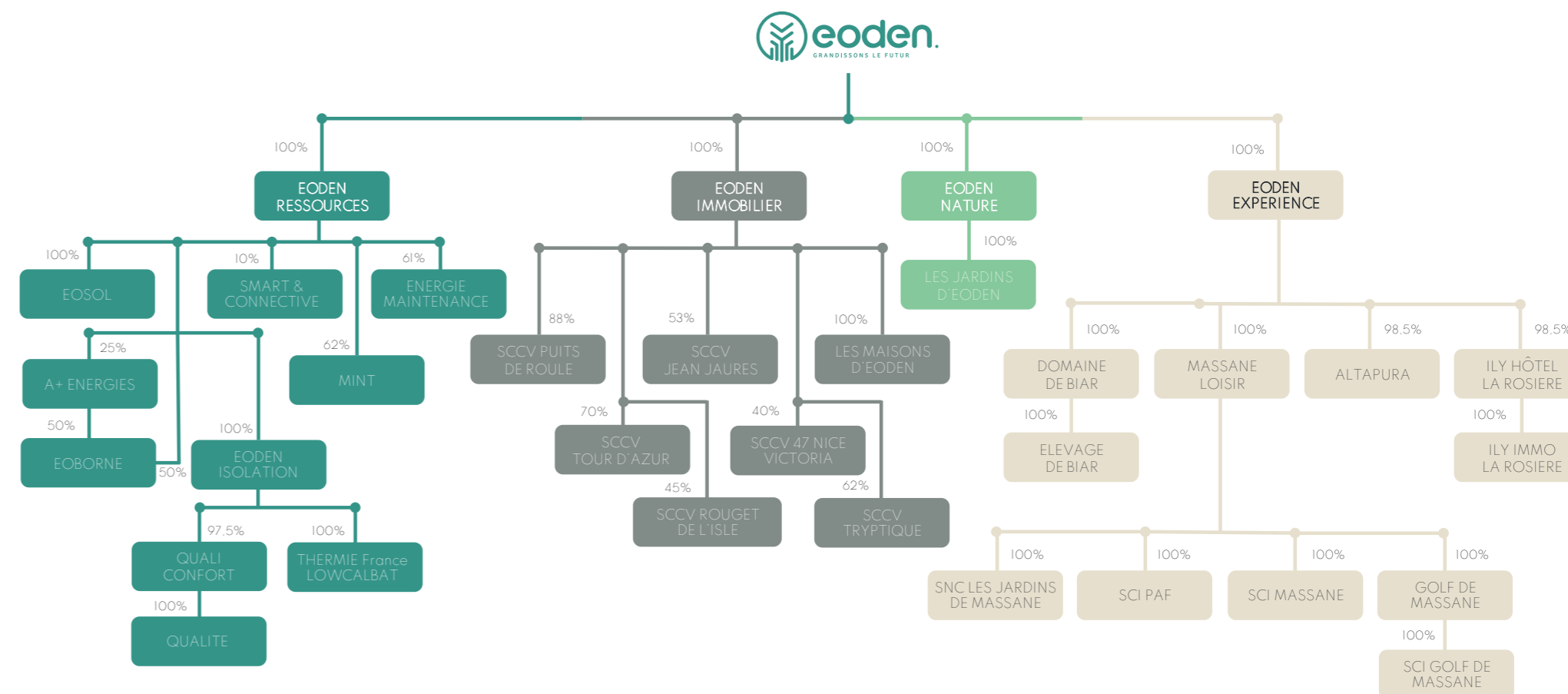
dont total effectif holding + 4 sous-holdings :

34 salariés

2 implantations (Montpellier et Paris)

43 participations

Périmètre juridique du groupe EODEN au 30/09/2023



Nos réalisations 2022/2023

- Octobre 2022** ○ **Smart & Connective - Valbonne (06)**
- Acquisition de 10% par augmentation de capital
 - Création en 2016
 - Activité : solution de GTB Light (Gestion Technique du Bâtiment)
- Octobre 2022** ○ **Travaux de rénovation Hôtel Altapura 5* - Val-Thorens (73)**
- Rénovation majeure des espaces communs composés de : 3 restaurants, un bar, un spa, un skishop
 - Rénovation partielle des 88 chambres
- Janvier 2023** ○ **Travaux sur le Domaine de Biar - Laverune (34)**
- Rénovation de plusieurs chambres existantes et création de nouvelles
 - Construction d'un espace séminaires
 - Création d'une salle dédiée au personnel
 - Réaménagement des cheminements et de la terrasse du restaurant
- Février 2023** ○ **Création d'EOSOL - Baillargues (34)**
- Porte des projets de développement photovoltaïque
 - La société pourra produire et revendre de l'électricité
 - 1ère réalisation: PV en toiture du bâtiment MAM2 à Montpellier, installation réalisée par A+
- Février 2023** ○ **Thermie France Lowcalbat - Marquion (62)**
- Acquisition de 100%
 - Spécialiste de l'isolation (toiture, murs intérieurs et extérieurs, fenêtres et portes, dalle et ventilation)
 - Date de création : 1986
 - 4 agences situées dans le Nord - Pas de Calais
 - Nombre de salariés : 50

Nos réalisations 2022/2023

- Mars 2023** ○ **Opération immobilière - Tryptique (30)**
- Acquisition finalisée de la tour MSA
 - Permis purgé
 - 131 logements répartis en 3 bâtiments
 - 9 195m² de surface de plancher
- Avril 2023** ○ **Opération immobilière - Levana Garden Nîmes (30)**
- Reconnaissance BDO Argent
- Avril 2023** ○ **Hôtel Domaine de Massane 4* - Baillargues (34)**
- Travaux de construction du nouveau complexe hôtelier
 - Pose symbolique de la première pierre
- Avril 2023** ○ **Travaux sur le Golf de Massane - Baillargues (34)**
- Réfection du parcours 18 trous
 - Refonte des systèmes d'arrosage et étanchéification des lacs
 - Rénovation du practice et création d'une structure couverte
 - Robotisation de la tonte et ramassage des balles
 - Création d'un bassin de rétention
- Avril 2023** ○ **Opération immobilière - Tour d'Azur Vallauris (06)**
- Une ou deux villas prestige
 - 1 000 m² de surface de plancher
- Juillet 2023** ○ **Opération immobilière - Nîmes Jean Jaurès (30)**
- Reconnaissance BDO bronze



Résultats

PILIER GOUVERNANCE :

assurer une gouvernance responsable et efficiente

Investissement et filiales

Nombre de filiales

43

entités

En tant qu'actionnaire majoritaire, EODEN accompagne ses filiales pour les faire évoluer et prospérer.

Nous privilégions donc autant que possible les prises de participation majoritaire au capital de nos filiales.

Prise de participation

77.5%

de contrôle exclusif

Objectifs RSE

Des objectifs RSE ont été fixés à chaque collaborateur et sont revus lors de l'entretien annuel d'évaluation

Organes de gouvernance

Création d'un conseil d'administration au niveau d'EODEN, en remplacement du Comité stratégique, et nomination d'un membre externe indépendant.

Groupes de travail

9

groupes de travail collaboratifs

- Nouveaux bureaux
- Recruter et fidéliser nos salariés
- Comptabilité extra-financière
- Préparation au rapport RSE
- Projet caritatif
- Culture d'entreprise
- Gestion et fonctionnement du télétravail
- Les offres produits EODEN Ressources
- Lancement d'une nouvelle identité pour EODEN Experience



8

Equipe RSE

3

postes à temps plein dédiés à la stratégie RSE du groupe sur la période



Relation avec les filiales sur les thématiques RSE :

accompagnement et prestations

Auprès des établissements hôteliers

4

audits RSE

3

plans d'actions RSE

1

charte d'achats responsables rédigée

Auprès des autres filiales :

- Un petit déjeuner avec les dirigeants des filiales autour des sujets RSE.
- Accompagnement et calcul du bilan carbone sur nos filiales.

9

Nombre et fréquence des comités tenus sur l'exercice

Le comité de direction (CODIR)

Le comité de direction s'est réuni 10 fois au cours de l'exercice clos le 30 septembre 2023. Il a notamment abordé les sujets suivants au cours de ses réunions :

- animation du réseau des dirigeants de filiales
- choix des thèmes des nouveaux Groupes de Travail collaboratifs
- stratégie du groupe EODEN
- fonctionnement des fonctions supports
- revue du plan d'actions RSE
- revue du plan d'actions de réduction du bilan carbone
- revue du budget 2024
- validation du plan de formation
- validation du programme des séminaires des équipes
- validation de la charte véhicules et de la charte Frais de déplacement
- organisation et revue des résultats du sondage annuel des collaborateurs

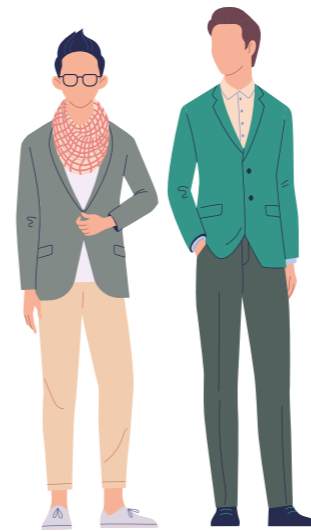
Le conseil d'administration a été créé en février 2023 et s'est réuni 3 fois au cours de l'exercice. Il a principalement abordé au cours de ses réunions la définition et les axes de déploiement de la stratégie des 4 branches du groupe EODEN.

Le comité d'investissement s'est réuni 17 fois au cours de l'exercice clos le 30 septembre 2023. Il a principalement abordé au cours de ses réunions l'étude des notes d'investissement préparées par l'équipe d'investissement, et la validation ou non-validation des projets d'investissement proposés.

Le comité de mission

Afin piloter la mission du groupe EODEN, le comité de mission s'est réuni 4 fois dans l'année et a pu aborder les sujets suivants : rédaction du rapport de mission, indicateurs de suivi de la mission, sensibilisation des collaborateurs sur nos engagements, déploiement des actions, préparation au premier audit de vérification de la mission par un Organisme Tiers Indépendant (OTI).

- Organisation d'un séminaire annuel des dirigeants des filiales du groupe EODEN. Ce séminaire vise à créer des synergies entre les participations.
- Réunion de présentation annuelle aux partenaires financiers : chaque année après la clôture de nos comptes annuels, nous avons reçu l'ensemble de nos partenaires financiers pour la présentation des réalisations et projets du groupe EODEN. Dans le cadre de nos engagements, nous avons à coeur d'assurer la transparence avec l'ensemble de nos partenaires.
- Engagement dans l'écosystème RSE : Dans le but de s'ancrer dans le mouvement RSE actuel, EODEN est adhérent du collectif RSE Occitanie et membre de la Communauté des entreprises à mission.



Pour répondre à quels ODD ?



Promouvoir une croissance économique soutenue, partagée et durable, le plein emploi productif et un travail décent pour tous.



Prendre d'urgence les mesures pour lutter contre les changements climatiques et leurs répercussions.



Renforcer les moyens de mettre en œuvre le partenariat mondial pour le développement durable.

PILER ENVIRONNEMENTAL :

réduire notre empreinte carbone et consommer responsable



DÉCARBONATION ET LIMITATION DES DÉPLACEMENTS

- Chaque véhicule entrant la flotte est obligatoirement hybride ou électrique.
- 4 bornes de recharge pour les véhicules électriques et hybrides.
- Les bureaux sont situés à quelques minutes à pied de la gare TER et EODEN incite ses collaborateurs à utiliser le train pour leurs déplacements.
- Télétravail et réunions distancielles.
- Aucun trajet professionnel en avion n'est autorisé lorsque la destination est située à moins de 3h30 de train.



TRI DES DÉCHETS DANS NOS LOCAUX

- Tri réglementaire (compost et biodigester sur place, tri jaune, cartouches, verre)
- Choix de capsules de café compostables
- Tri de nos mégots avec le prestataire Tchao mégot



BONNES PRATIQUES NUMÉRIQUES

- Gestion électronique des documents
- Double signature de mail : une pour les mails externes, incitant le destinataire à le supprimer s'il ne lui est plus nécessaire; et une en interne, moins lourde car sans logo.
- Hébergement web en France avec un prestataire local
- Modules de gestion des cookies avec un prestataire local
- Suivi de la consommation des impressions
- Téléphones reconditionnés
- Souscription à une solution de signature électronique française (YOUSIGN) pour dématérialiser la signature de nos documents juridiques, RH et contractuels.
- Suppression de toutes les cartes de visite imprimées : pratiques, efficaces et responsables, les cartes de visite dématérialisées par QR codes ont été adoptées par l'ensemble de nos collaborateurs.
- Eco conception du site internet EODEN
- Création des coffres-forts digitaux pour chaque collaborateur



LIMITATION DE NOS DÉCHETS

- Cuisine sur place
- Kit pour chaque collaborateur : gourde, lunch box, glacière,
- Fontaine à eau
- Thé en vrac
- Essuie-mains jetables remplacés par des serviettes éponge dans les toilettes

AFFICHAGE ÉCOGESTES DANS NOS LOCAUX



ACHATS RESPONSABLES

- Nous déployons une politique d'achats responsables qui a pour but de structurer nos engagements en terme d'achats : proximité, prioriser les circuits courts et les matières recyclées et recyclables.
- Nous mettons à disposition une bibliothèque partagée pour nos collaborateurs.

12



Consommations électriques annuelles

33 604 kWh

Atelier 2 Tonnes

88%

de participation



88%

de notre flotte de véhicules est hybride ou électrique

3

salariées formées à l'animation de l'Atelier 2 tonnes



Fresque climat

90%

de participation



Consommation d'énergie : programmation pour pilotage des splits réversibles, et installation de ventilateurs de plafond.

13

Données bilan carbone

Bilan carbone holding + 4 sous-holdings :

311 tCO₂e sur l'année 2023

Ce qui est équivalent :

- aux émissions annuelles de 30 Français,
- à 50 tours de la terre en avion,
- à la combustion de 115 000 litres de gasoil.

202

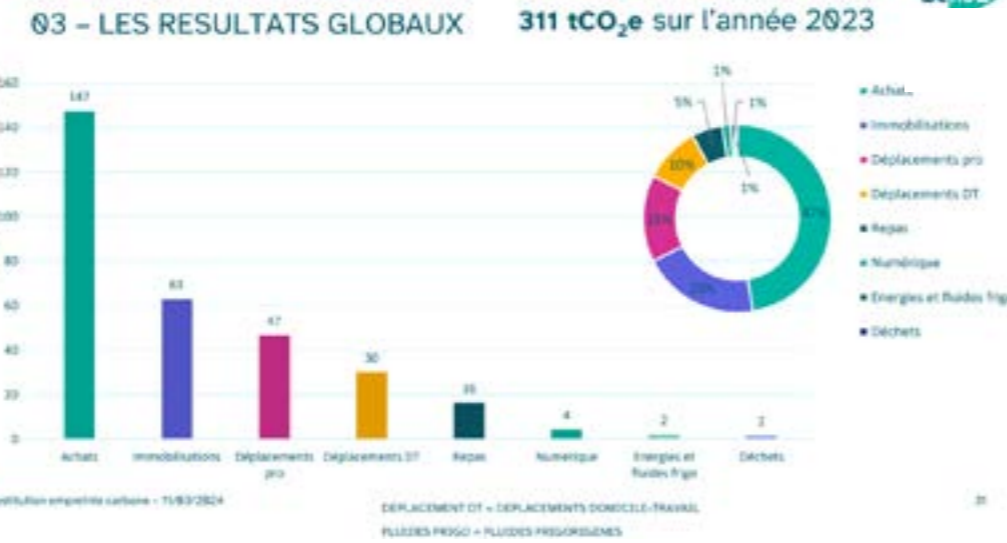
kgCO₂e par k€ HT de chiffre d'affaires

1 542 k€

9

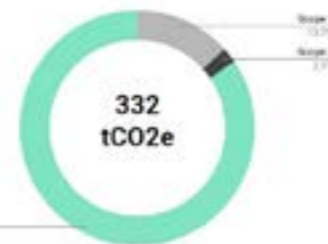
tCO₂e par employé.e

34 ETP



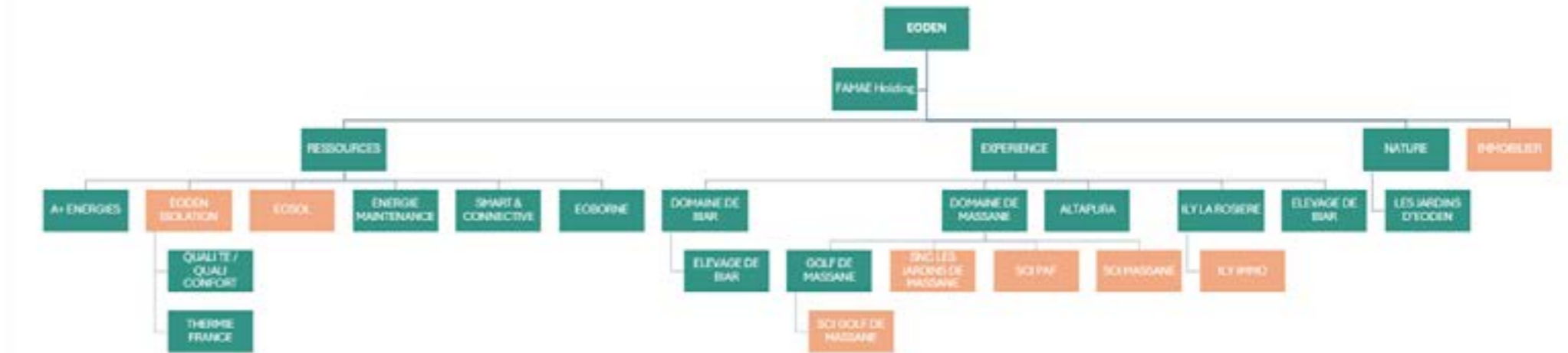
Bilan carbone 2022

Émissions totales de Eoden, par Scope (% tCO₂e)



Bilan carbone des émissions financées à l'échelle du groupe EODEN

Périmètre :



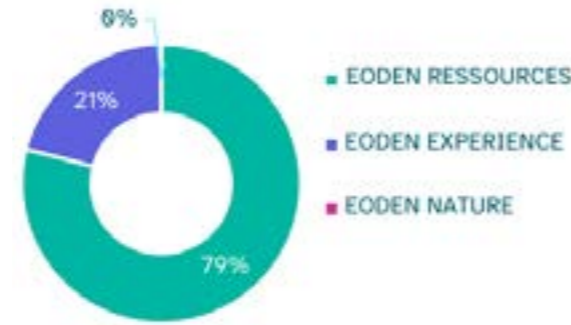
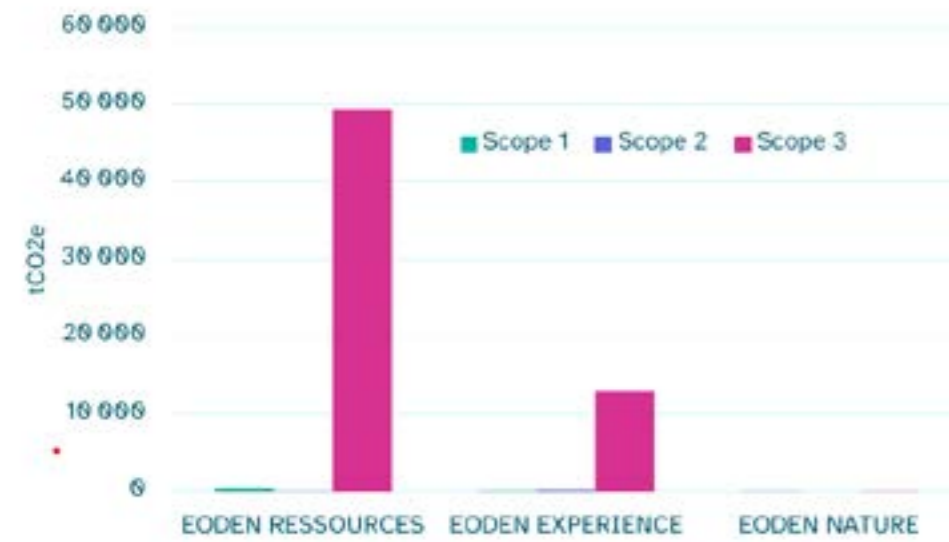
Légende



Analyse des émissions financées par branche d'activité

03 - LES RESULTATS GLOBAUX

63 059 tCO₂e sur l'année 2023



Pour répondre à quels ODD ?



Garantir l'accès de tous à des services énergétiques fiables, durables et modernes, à un coût abordable.



Prendre d'urgence les mesures pour lutter contre les changements climatiques et leurs répercussions.



Etablir des modes de consommation et de production durables.

PILIER SOCIAL ET SOCIÉTAL:

mettre l'humain au cœur du projet d'entreprise

Salariés holding

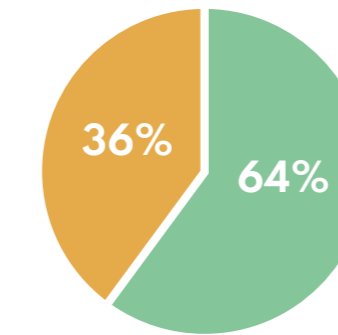
34

Turnover

15%

Le calcul du taux de renouvellement de l'effectif nous permet d'interpréter de nombreux points : climat social de l'entreprise, qualité de vie au travail, marque employeur, etc. De façon logique, si le taux de rotation est élevé, il exprime un renouvellement fort de l'effectif de l'entreprise, ce qui n'est pas optimal. Cependant, l'index idéal est différent d'une entreprise à une autre et n'est pas forcément situé le plus proche possible de zéro.

Équilibre homme/femme



Homme

Femme

Nombre total de salariés recrutés sur la période

14

Conditions de travail

Au-delà d'un emplacement très bien situé à proximité de Montpellier, accessible en TER, nos bureaux offrent confort et luminosité à nos collaborateurs. Les postes de travail ont été choisis pour être adaptés aux besoins de tous (sièges, écrans, ordinateurs...), que ce soit dans nos bureaux ou à domicile pour le télétravail.

Santé au travail

- Paniers de légumes cueillis et livrés sur place avec les Jardins d'Eoden
- Fruit locaux et de saison à disposition dans nos bureaux
- Cours de sport hebdomadaires avec un coach

Cohésion

- Séminaires bi-annuels.
- Déjeuners d'équipes mensuels.
- Groupes de travail proposés pour encourager le travail collaboratif.
- Parrainage et livret d'accueil pour les nouveaux collaborateurs.

Parmi les 10 plus hautes rémunérations, les femmes représentent 3 salariés.

Index d'inégalité salariale

Le calcul de l'index d'égalité salariale femmes-hommes permet d'assurer transparence et volonté d'amélioration continue dans cette démarche d'inclusion et d'équité. Nous avons donc en premier lieu choisi de calculer notre index d'égalité professionnelle, à titre volontaire[1]. Cet index est composé de 4 indicateurs mais nos résultats sont catégorisés incalculables de part notre effectif trop petit.

[1] index obligatoire uniquement pour les entreprises d'au moins 50 salariés



Equilibre vie pro / vie perso

Possibilité de télétravail permettant de mieux conjuguer vie personnelle et vie professionnelle et de limiter les trajets domicile-travail.

2 jours
par semaine

1 jour
par semaine
pour les alternants

Charte du télétravail
Droit à la déconnexion

Engagement associatif

78%

des salariés ont déjà
participé à au moins
une œuvre caritative

6

associations
partenaires

EODEN est signataire du mouvement des jours d'engagement au travail.

Mouvement pour des
●○ Jours d'Engagement
●● au Travail

Nous accordons 2 jours d'engagement caritatif par salarié et par an.

Actions de solidarité réalisées au cours de l'année avec nos associations partenaires :

- World Clean up Day : Participation à la journée mondiale de nettoyage des déchets avec l'organisation de notre propre point de collecte à Baillargues, en coordination avec la Mairie de Baillargues.
- Montpellier Reine : EODEN participe à la course organisée depuis 2009 qui vise à soutenir les femmes atteintes d'un cancer du sein.
- Les Restos du Cœur : participation à la collecte alimentaire et à la collecte de fonds par l'emballage de cadeaux de Noël.
- L'Établissement Français du Sang : les salariés éligibles et volontaires peuvent donner leur sang toutes les 8 semaines environ au centre de don de Baillargues.
- Les Blouses Roses : accueil des résidents d'EHPAD pour une après-midi dans notre Domaine de Biar pour Les Blouses Roses. Collecte de boîtes cadeaux pour offrir aux résidents à Noël.
- L'Institut Saint-Pierre : participation au défi et collecte de fonds des 24h Saint-Pierre, événement de la fondation Saint-Pierre, actrice pour la santé et la protection des enfants.



Prime de partage de
valeur mise en place

22h

de formation par
collaborateur en
moyenne par an

Déploiement d'un plan de
développement des compétences géré
en partenariat entre les managers.
Les entretiens annuels d'évaluation
permettent d'identifier et faire
remonter les besoins de formation
exprimés par le salarié et/ou son
manager.



Ethique et loyauté des pratiques

EODEN s'engage dans une démarche de lutte contre la corruption (lutte contre les extorsions de fonds, conflits d'intérêts, dessous de table, fraude...). Notamment, tous les mandats sociaux exercés à l'extérieur du groupe doivent être déclarés par les salariés dirigeants, et un registre de cadeaux d'entreprise reçus par chaque collaborateur est tenu à jour.

Impact de nos achats

Nous choisissons autant que possible des prestataires de services locaux pour nos achats (fournitures et meubles pour nos bureaux, achats de téléphones portables reconditionnés auprès de l'entreprise montpelliéraine SMAAART, voitures de fonction et de services, etc).



Pour répondre à quels ODD ?



Veiller à ce que tous puissent suivre une éducation de qualité dans des conditions d'équité et promouvoir les possibilités d'apprentissage tout au long de la vie



Réaliser l'égalité des sexes et autonomiser toutes les femmes et les filles



Promouvoir une croissance économique soutenue, partagée et durable, le plein emploi productif et un travail décent pour tous



Réduire les inégalités entre les pays et leur sein.



Renforcer les moyens de mettre en œuvre le partenariat mondial pour le développement durable.

Pour toutes questions relatives à ce rapport RSE, et plus globalement notre politique RSE, vous pouvez contacter :

Laurine Sarda - Responsable RSE

laurinesarda@eoden.fr

EODEN

contact@eoden.fr

251 Avenue du Golf, Domaine de Massane
34670 BAILLARGUES

eoden.fr