

Rapport de mission 2023/2024



“ Grandissons le futur ”



Sommaire



1

À propos

p.4

2

EODEN, société à mission

p.10

3



Dates clés

p.16

4

Le comité de mission

p. 20

5



La mission en action : bilan des 12 derniers mois

p.30



01

à propos





Gala des 5 ans d'EODEN



Octobre rose



À propos du Groupe EODEN

EODEN est une entreprise familiale d'entrepreneuriat et d'investissement, qui contribue à la construction d'un écosystème respectueux de l'environnement et des êtres vivants. Nous développons depuis 2019 un portefeuille de filiales portant sur des projets en faveur de la transition énergétique, agroécologique et environnementale.

Depuis sa création, EODEN a toujours œuvré pour mettre l'énergie entrepreneuriale et l'intelligence collective au service d'un vrai changement de société. En tant que société à mission, EODEN est engagée dans une stratégie d'impact positif et de RSE intégrée à la culture du groupe.

«Dans une démarche entrepreneuriale forte, nos investissements s'inscrivent dans le temps long et visent la création de synergies entre nos activités.»

Le Groupe EODEN, en quelques chiffres-clés



Au 30 septembre 2024 (chiffres consolidés du groupe EODEN)



116 M€

chiffre
d'affaires

435 M€

total bilan

303 M€

capitaux
propres

476 salariés



dont total effectif holding
+ 4 sous-holdings :

32 salariés

Vision

Respecter les équilibres
de nos écosystèmes est
une source de création de
valeur à long terme

Valeurs

Respect
Coopération
Agilité
Confiance
Efficience

Ambition

Donner vie à une
économie circulaire
génératrice de
modèles vertueux

Nos 4 branches d'activités



02

eoden.

société à mission





Eoden, société à mission

Le modèle de la société à mission est une innovation juridique récente mise en place dans le cadre de la loi Pacte et constitue l'unique cadre légal en France pour les entreprises contributives. De par sa nature, la société à mission représente un puissant vecteur de transformation de l'entreprise et de la Société car elle met au cœur de son activité la résolution des défis sociaux et environnementaux du XXIème siècle.

source : observatoiredessocietesamission.com

Impulsée par la volonté forte de la famille et de la direction de préserver les générations futures et créer un impact positif sur l'environnement et les humains, EODEN est devenue société à mission par décision de son Assemblée Générale en date du 6 septembre 2021.

Notre raison d'être

« Notre société familiale s'engage sur la création d'écosystèmes durables et performants.

Nous entreprenons des projets contribuant au mieux produire, mieux consommer et mieux vivre ».



Nos 4 objectifs statutaires



Générer un impact positif sur l'environnement



Évaluer et faire évoluer le modèle économique pour garantir la rentabilité et la pérennité d'Eoden



Favoriser l'adhésion des collaborateurs au projet d'entreprise et leur permettre d'être acteur de leur épanouissement



Impliquer les parties prenantes dans nos démarches responsables



03

dates clés

Dates clés



Décembre 2020

Et si EODEN devenait société à mission ?

Alors que le statut de société à mission commence à peine à se développer, avec moins d'une centaine de sociétés recensées, le projet voit le jour chez EODEN, avec l'appui de la direction. L'aventure vers le passage en société à mission peut commencer !



Janvier 2021

Groupe de travail : raison d'être et engagements

Engagée dans un modèle de travail collaboratif, EODEN propose un groupe de travail aux salariés volontaires. Plusieurs séances de travail sont réalisées sur la raison d'être et les objectifs statutaires. Le bilan de ce travail est ensuite présenté à la direction et au reste des collaborateurs.



Juillet 2021

Séance de travail avec la famille

EODEN étant une société dont l'actionariat est familial, il était primordial d'inclure les actionnaires familiaux dans la réflexion vers la société à mission. Une séance de travail a donc été organisée afin de formuler une raison d'être et des objectifs statutaires en cohérence avec la vision et les valeurs de la famille.



6 Septembre 2021

EODEN devient société à mission

Après plusieurs mois de travail conjoints entre les équipes, la direction et les actionnaires, EODEN inscrit sa raison d'être et ses engagements dans ses statuts. C'est officiel, EODEN est société à mission !



Novembre 2023

Audit de vérification par l'OTI et premier rapport de mission

Avis favorable de l'Organisme Tiers Indépendant (OTI) suite au premier audit réglementaire en tant que société à mission.



Juillet 2022

Sélection de membres externes du comité

Le comité de mission s'agrandit et accueille deux membres externes.



Mars 2022

1ère réunion du comité de mission

En attendant de trouver les membres « externes » qui viendront compléter le comité, la première réunion a lieu. Par la suite, les réunions du comité ont lieu tous les 3 à 6 mois.



Décembre 2021

Création du comité de mission

Un comité de mission est créé et une première sélection des membres est faite. 4 personnes intègrent le comité : deux membres de l'actionariat familial, un membre du comité de direction et un salarié.



Avril 2024

Publication de notre premier rapport de mission



Avril 2024

Engagement dans un parcours Convention des Entreprises pour le Climat

La CEC a pour objectif d'accompagner les dirigeants d'entreprise à repenser leurs modèles économiques dans le cadre des limites planétaires et du plancher social.



Septembre 2024

Changement d'un membre interne au sein du comité de mission



Et après ?

Tous les ans : Rédaction d'un rapport de mission

Tous les 2 à 3 ans : Renouvellement ou changement des membres du comité

Tous les 3 ans ou avant si nécessaire : Audit de vérification de la mission par un OTI

04

Le comité de mission



« La mission que nous nous sommes donnée ne se résume pas seulement à une déclaration d'intention : elle constitue le fil conducteur de nos actions quotidiennes et de nos projets d'envergure. Elle est le reflet des valeurs d'EODEN, de la vision commune, et du rôle que nous souhaitons jouer dans la transition. »

Laurine Sarda,
Responsable RSE et manager de la mission 

Le comité de mission

Pour les entreprises de moins de 50 salariés, la loi prévoit un mode de gouvernance de mission allégé avec le recours à un référent de mission. Néanmoins, 77 %¹ d'entre elles ont opté volontairement pour la mise en place d'un comité de mission au sein de leurs structures. Et c'est le cas d'EODEN !



¹ source : Communauté des entreprises à mission



Membres internes du comité de mission



Sophie THOMAS

Pharmacienne micronutritionniste, représentante de l'actionnaire Matrimonium et Présidente du comité de mission

Pharmacien d'officine de formation, Sophie Thomas a tout d'abord exercé en pharmacie avant de se former en micronutrition et en psychonutrition. Elle a ensuite ouvert un cabinet de conseil en nutrition pour accompagner ses patients sur un parcours qui vise à une meilleure santé.

Le bien-être de tous et le respect de notre planète est extrêmement important pour Sophie, c'est d'ailleurs ce qui a guidé son changement professionnel. A la découverte du statut de société à mission, elle a immédiatement adhéré, saisi l'enjeu et compris l'intérêt pour EODEN de formaliser ses efforts dans cette dynamique.



Marie THOMAS

Responsable QSE, Groupe BLONDEL et représentante de l'actionnaire Matrimonium

Marie est responsable QSE dans l'industrie. Sensible aux enjeux de la RSE, elle considère cette démarche comme une évolution/extension naturelle de son domaine, intégrant des dimensions sociales, comme le bien-être au travail, ainsi que des préoccupations environnementales.

Elle perçoit de fortes analogies entre les approches QSE et RSE : alors que la première est tournée vers l'interne, la seconde adopte une perspective plus large, en s'intéressant à l'écosystème de l'entreprise et en influençant ses choix stratégiques.

Marie est également ravie d'avoir rejoint le comité et fière, en tant que membre de l'actionnariat, du positionnement pris par EODEN.



David DELLERY

Directeur d'investissement EODEN

David Dellery est Directeur d'investissement au sein d'EODEN depuis juin 2020 et représentant des salariés au sein du comité de mission. David a débuté sa carrière à la Coface, avant d'évoluer dans les secteurs de la banque d'affaires et du capital investissement, notamment au sein du fonds de capital investissement 123 IM à Paris. Son parcours s'inscrit dans l'accompagnement des entreprises dans leurs enjeux de croissance, de transmission, de transformation, principalement dans l'univers des PME.



Franck MOULIE

Directeur général EODEN Immobilier et membre du comité de direction

Directeur général d'EODEN Immobilier, Franck Moulié a débuté sa carrière dans le secteur bancaire et la gestion privée de patrimoine avant de rejoindre le groupe Bouygues. Ces expériences croisées entre approches financières et réalisations immobilières s'inscrivent dans la stratégie globale d'EODEN de concevoir des opérations immobilières innovantes et respectueuses de l'environnement.



Membres externes du comité de mission



Magalie MARAIS

Professeur associé à Montpellier Business School et membre de Montpellier Recherche Management (MRM)

Magalie MARAIS est professeur associé à Montpellier Business School, co-fondatrice de la chaire MIND (Management Inclusif et Engagement Sociétal), et membre de Montpellier Recherche Management (MRM). Ses activités de recherche, mais aussi de formation et de conseil, s'intéressent à la RSE, aux organisations alternatives et à l'inclusion. Elle est également coach professionnel certifié. Ses travaux visent à remettre le sens et l'utilité sociétale au cœur de la stratégie des entreprises et des organisations au sens large. Depuis 2020, elle est vice-présidente à titre bénévole du LABE (Laboratoire de l'Engagement), lieu de recherche et d'expérimentation pour étudier les engagements individuels et collectifs au service du bien commun. Elle est co-fondatrice de la plateforme d'investissement de projets à impact «Human For Impact».

Martial FAIXA

Responsable RSE au CRCA du Languedoc

Diplômé d'expertise-comptable et commissariat aux comptes, Martial Faixa est responsable du département Animation de la démarche RSE au Crédit Agricole du Languedoc.

En complément, il est chargé d'enseignement vacataire à l'université de Montpellier en activités et gestion comptable et financière d'un établissement bancaire, RSE et comptabilité générale et financière.



Manager de la mission



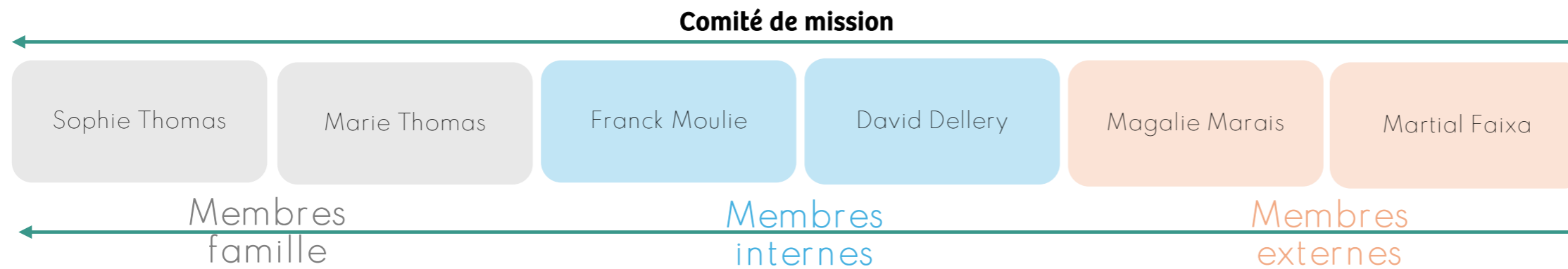
Laurine SARDA

Responsable RSE du groupe EODEN

Diplômée d'un master en management de la transition écologique et solidaire, Laurine a rejoint EODEN initialement dans le cadre d'un contrat d'apprentissage au sein du service RSE. A l'issue de son diplôme, elle est devenue responsable RSE du groupe et manageure de la mission. Son rôle est de piloter les projets RSE d'EODEN ainsi que la mission.



Les missions de chaque membre au sein du comité



Premier organe de vérification de la mission

Ses missions :

- Suivre de l'exécution de la mission
- Être chargé de la déclinaison de la mission
- Evaluer l'efficacité des actions menées pour atteindre les objectifs inscrits dans les statuts
- Elaborer le rapport de mission
- Pousser à explorer de nouvelles voies et faire des propositions

Ses missions :

- Piloter la construction du modèle de mission
- Piloter le suivi de l'exécution de la mission
- Aligner la stratégie avec la mission
- Structurer et animer les travaux du comité
- Coordonner/rédiger la rédaction du rapport
- Préparer les audits de vérification
- Diffuser la mission

Missions selon les membres

Relais avec la famille

- Assurer le lien entre le comité et la famille
- Aligner la mission avec l'ambition souhaitée de la famille

Relais avec les branches d'activité

- Conseiller et challenger sur l'alignement de la mission avec le business model ainsi que sur le lien entre la mission et les sous-holdings

Interlocuteurs stratégie et pilotage

- Conseiller et challenger sur le choix des objectifs opérationnels et des indicateurs

05



La mission en action :
bilan des 12 derniers mois



La mission en action, Bilan des 12 derniers mois

« La mission est notre boussole ; en intégrant nos engagements RSE dans la stratégie globale, nous fédérons nos équipes autour d'objectifs sociaux et environnementaux »

Franck MOULIE,
membre du comité de mission

L'avis des membres du comité sur l'atteinte des objectifs



Etat en cours d'avancement



Etat avancé

Objectifs opérationnels Principales actions Résultats

I. Générer un impact positif sur l'environnement

Réaliser le bilan d'émissions de gaz à effet de serre du groupe d'ici 2025



Réalisation du bilan des émissions de gaz à effet de serre (BEGES) de la holding et du portefeuille d'investissements

Holding

BEGES scope 1, 2 et 3 : 305 tCO²e
Soit 9 tCO²e par collaborateur
Plan de décarbonation en cours de déploiement

Groupe

Contractualisation avec deux prestataires pour le BEGES de notre portefeuille d'investissements : 38 308 tCO²e sur l'année



Accompagner nos participations dans la réalisation de leur BEGES et sur des plans décarbonation

100% des émissions de GES de notre portefeuille d'investissements sont mesurées.¹
Sur l'ensemble des participations du groupe, 8% sont accompagnées par un prestataire externe sur un plan de décarbonation.

Créer des puits de carbone



Reboisement du Domaine de Biar

Engagement de 5 ans (2022 à 2025) avec le programme «20,000 pieds sur Terre» porté par Agroof



Doubler la surface des Jardins d'EODEN

Extension de l'activité des jardins d'EODEN avec l'acquisition d'une parcelle : augmentation de 124% de la surface

Les Jardins d'EODEN contribuent à la captation carbone grâce au maraîchage en sols vivants.



Les Jardins d'Eoden

¹ Hors sociétés sans activité et participations minoritaires.

II. Évaluer et faire évoluer le modèle économique pour garantir la rentabilité et la pérennité d'EODEN

Réaliser des audits et évaluations RSE internes sur 100% de nos filiales d'ici fin 2024

● Réalisation d'audits RSE internes
Grille d'audit interne évaluant 100% de nos participations²

● Accompagner nos filiales vers des audits de labélisation RSE
2 projets immobiliers labélisés BDO (Bâtiment Durable d'Occitanie)
1 label AFNOR Engagé RSE niveau confirmé, reconduit cette année
4 nouveaux audits du label AFNOR RSE Engagé inscrits pour 2025
3 nouveaux audits du label Clef Verte et 1 audit de renouvellement prévus pour 2025
2 participations labélisées Ecovadis
1 label Golf & Biodiversité

Réaliser une évaluation annuelle de la valeur de nos participations

○ Evaluer périodiquement la valeur de nos participations
Reportings financiers mensuels, trimestriels, annuels et consolidés
Gestion de rapports annuels
Suivi annuel de la valeur de chaque participation par l'équipe d'investissement et présentation à la direction générale
100% de nos participations évaluées

Avoir au moins 70% de participations majoritaires à chaque clôture

○ 79% de participations majoritaires au 30/09/2024
Soit 42 entités en contrôle exclusif sur 53 entités détenues directement ou indirectement par EODEN
En tant qu'actionnaire majoritaire et actif, EODEN accompagne ses participations pour les faire évoluer et prospérer

Rédiger des plans d'actions RSE avec nos participations d'ici fin 2025

● Engagement avec la CEC (convention des entreprises pour le climat)
Nous travaillons sur une feuille de route intégrant des plans d'actions d'impact social et environnemental pour nos participations

² Hors sociétés sans activité et participations minoritaires.



CEC (Convention des Entreprises pour le Climat)



CEC (Convention des Entreprises pour le Climat)



«Au cours des 12 derniers mois, EODEN a démontré une dynamique notable dans son engagement pour la durabilité. En intégrant les engagements RSE dans sa stratégie globale, EODEN a fédéré ses équipes autour d'objectifs sociaux et environnementaux. La participation active à la Convention des Entreprises pour le Climat (CEC) témoigne de l'engagement de la société et de sa capacité à s'ouvrir encore davantage sur ces enjeux cruciaux. Cette démarche collaborative et participative illustre la détermination d'EODEN à réduire son empreinte carbone et à promouvoir des pratiques durables, tout en renforçant sa contribution aux enjeux environnementaux et sociaux.»

Martial Faixa, *membre du comité de mission*

III. Favoriser l'adhésion des collaborateurs au projet d'entreprise et leur permettre d'être acteur de leur épanouissement

Contribuer à l'engagement des collaborateurs



Mesurer annuellement l'engagement collaborateurs

Réalisation d'un sondage annuel d'engagement des collaborateurs
 Taux de participation au sondage : 93%
 Taux de satisfaction de l'ambiance en travail : 100%
 Taux de satisfaction de travailler chez EODEN : 100%
 Part des salariés qui sont motivés par leur poste.
Hors alternants : 100%, alternants : 60%
 Part des salariés qui considèrent qu'EODEN contribue de façon positive aux problématiques climatiques et sociétales actuelles.
Hors alternants : 90%, alternants : 60%



Déploiement d'une politique de QVT pour favoriser l'engagement des collaborateurs

Renforcement de notre communication interne via notre newsletter interne et podcasts
 Renouvellement de notre adhésion à la plateforme HELLO CSE

Créer des groupes de travail collaboratifs chaque année



Réalisation de groupes de travail transversaux et collaboratifs au sein de la holding et du groupe

Groupe de travail sur l'IA (holding) :
 31% des salariés ont participé
 Groupe de travail interfiliales sur un projet de labélisation RSE Engagé avec l'AFNOR : 100% des participations déjà labélisées ou qui ont inscrit la labélisation dans leur feuille de route
 Des ateliers facultatifs et obligatoires sur notre parcours CEC (convention entreprise climat) (holding) :
 6 restitutions et 7 ateliers

IV. Impliquer les parties prenantes dans nos démarches responsables

Organiser des ateliers et actions de sensibilisation aux enjeux sociaux et environnementaux au sein de la holding

- Réalisation d'ateliers et formations de sensibilisation environnementale**

Fresque climat : 72% des salariés EODEN formés
 2 tonnes : 78% des salariés EODEN formés
 1 salariée EODEN animatrice de l'atelier 2 tonnes
 Formation à l'éco-conduite : 100% des salariés EODEN détenant un véhicule de fonction formés
 Formation aux achats responsables : EODEN et 5 filiales formées
- Réalisation d'actions caritatives et de mécénat de compétences sur la holding**

75% des salariés EODEN ont participé à une œuvre caritative cette année

Les salariés EODEN ont droit à deux jours de travail dédiés au mécénat de compétences

Voici les associations avec lesquelles nous sommes partenaires et combien de salariés EODEN sont bénévoles :

 - 13 bénévoles aux Restos du Coeur
 - 21 bénévoles au World Clean Up Day
 - 2 donneurs de sang avec l'Etablissement Français du Sang
 - 2 participants à la course Montpellier Reine pour la lutte contre le cancer du sein
 - 7 participants aux 24h Saint Pierre

Réaliser des communications internes et externes sur nos engagements

- Communication interne**

Newsletter interne trimestrielle avec rubrique dédiée à la RSE
 Podcast bimestriel avec actualités RSE
 1 conseil d'administration dédié à la RSE
 Livret d'accueil des nouveaux salariés
 Restitutions obligatoires sur notre parcours CEC (convention entreprise climat)
 Canal de communication interne dédié à la veille RSE
- Communication externe**

Communication de nos engagements à travers :

 - Des publications linkedin
 - Un communiqué de presse sur notre engagement CEC
 - La participation à une conférence publique sur la finance durable
 - Nos offres d'emplois
 - Des supports génériques de présentation d'EODEN à destination de nos parties prenantes
 - Une page dédiée à nos engagements sur notre site internet
 - La rédaction volontaire d'un rapport et d'une charte RSE



Bénévolat pour les Restos du Coeur



Fresque du climat



Et après ?

Un cap ambitieux pour les prochaines années !

Au cours des mois à venir, notre modèle de mission sera challengé et porté à un niveau supérieur grâce à notre engagement dans le parcours de la CEC (Convention des Entreprises pour le Climat).

La CEC a pour vocation d'accompagner les dirigeants d'entreprise dans la transformation de leurs modèles économiques, en les alignant avec les limites planétaires et le plancher social. Cet engagement représente une opportunité majeure pour renforcer notre contribution aux enjeux environnementaux et sociaux.

Dans cet esprit, nous collaborons étroitement avec la direction, le comité de direction, le comité de mission et l'ensemble des salariés. Cette démarche, à la fois collaborative et participative, a pour objectif de faire progresser significativement nos engagements en matière de responsabilité et de durabilité. Ensemble, nous travaillons à redéfinir nos priorités et à inscrire notre modèle économique dans une trajectoire résolument tournée vers la réduction de nos impacts négatifs sur les humains et l'environnement.

«Dans 20 ans, vous serez plus déçu par les choses que vous n'avez pas faites que par celles que vous avez faites. Alors, sortez des sentiers battus. Mettez les voiles. Explorez. Rêvez. Découvrez.»

Mark Twain





251 avenue du golf,
34670 Baillargues

<https://eoden.fr/>

07 87 24 20 96

contact@eoden.fr

SIREN : 508662954